

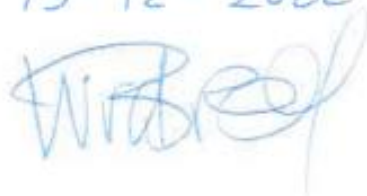
KindcentrumOndersteuningsProfiel


Kindcentrum De Regenboog 2022-2023



Stichting GOO staat voor Opvang en Onderwijs
We beschrijven in dit profiel dan ook het ondersteuningsaanbod voor het gehele kindcentrum,
voor opvang en onderwijs - het KindcentrumOndersteuningsProfiel - het KOP!

Teamleider: Gerben van Boxtel
Plaats: Boekel
Datum: 13-12-2022
Handtekening: 

Voorzitter Kindcentrumraad: Willeke de Kruif
Plaats: Boekel
Datum: 13-12-2022
Handtekening: 

Directeur: Argo van den Bogert
Plaats: Boekel
Datum: 14-12-'22
Handtekening: 

Bevoegd gezag: Ab Groen
Plaats: Gemert
Datum:
Handtekening:

Inleiding Kindcentrumondersteuningsprofiel Kindcentrum de Regenboog

In de kindcentrumgids en de jaarplannen van het kindcentrum staat uitgebreid beschreven waar ons kindcentrum voor staat, wat onze doelstellingen zijn en wat wij onze kinderen te bieden hebben.

Dit is het kindcentrumondersteuningsprofiel van Kindcentrum De Regenboog. We beschrijven in dit profiel specifiek de mogelijkheden van ons kindcentrum om kinderen te ondersteunen bij opvang en onderwijs. Alle kindcentra werken continu aan optimale zorg en begeleiding voor de kinderen. Dit ondersteuningsplan laat zien hoe de ondersteuningsstructuur van ons kindcentrum is georganiseerd. We werken planmatig om te kunnen voldoen aan de ondersteuningsbehoeften van de kinderen op ons kindcentrum. Het ondersteuningsprofiel is dus ook een ontwikkeldocument dat elk jaar bijgesteld en aangevuld wordt.

In dit profiel willen we aangeven hoe de huidige ondersteuning eruit ziet, welke ambities we hebben voor de toekomst en waar onze grenzen van zorg liggen.

We schrijven het KindcentrumOndersteuningsProfiel niet alleen vanuit de verplichting van het Samenwerkingsverband om een ondersteuningsprofiel te schrijven, maar vooral vanuit het uitgangspunt dat we als kindcentrum zelf zicht willen hebben op de eigen ontwikkeling en de ambities die we als kindcentrum willen stellen voor kinderen die extra ondersteuning nodig hebben.

In het ondersteuningsprofiel is de interne en externe ondersteuning beschreven die ons kindcentrum biedt op de volgende gebieden:

- Sociaal emotionele ontwikkeling en gedragsondersteuning
- Ondersteuning met betrekking tot (faal)angst, teruggetrokkenheid, zelfvertrouwen, weerbaarheid, positie in de groep, contact name, onderhouden van contact en aangaan van relaties, invoelen van emoties, overactief, impulsief, naar binnen of naar buiten gericht gedrag.
- Leer- en ontwikkelingsondersteuning
- Ondersteuning met betrekking tot intelligentie, leerachterstand, ontwikkelingsvragen, taalhulpvragen, ontwikkelingsvoorsprong, dyslexie, dyscalculie, taal-, lees- en rekenproblematieken, jonge kind.
- Fysiek en medische ondersteuning
- Ondersteuning met betrekking tot gehoor, zicht, spraak en motoriek.
- Zelfstandigheid en zelfredzaamheid ondersteuning
- Ondersteuning met betrekking tot zelfstandig werken, zelfredzaamheid, structureren, inzicht en concentratie.

Basisondersteuning

In dit ondersteuningsprofiel beschrijven we de basisondersteuning en extra ondersteuning die op ons kindcentrum geboden kan worden:

- De basisondersteuning van het kindcentrum is het ondersteuningsaanbod dat structureel beschikbaar is voor of binnen het kindcentrum.
- De basisondersteuning laat een ondersteuningsstructuur zien waardoor duidelijk is hoe preventieve en curatieve interventies voor of binnen het kindcentrum beschikbaar zijn.

Extra ondersteuning

De extra ondersteuning is de ondersteuning die extra geboden kan worden naast de basisondersteuning die het kindcentrum biedt:

- Extra ondersteuning door gebruik te maken van bovenschoolse expertise, zoals het Expertisecentrum van Stichting GOO, NT2 onderwijs stichting GOO, pedagogisch coach, gedragstraining, enz.
- Expertise van andere kindcentra van stichting GOO, onderlinge samenwerking.
- Ambulant begeleiders bijvoorbeeld cluster 2 spraak-taal begeleiding of cluster 3 SSOE.
- Zorgondersteuners door het kindcentrum ingekocht zoals bijvoorbeeld logopedist, fysiotherapeut, speltherapeut, ergotherapeut.
- Zorgondersteuners door ouders ingezet zoals bijvoorbeeld logopedist, fysiotherapeut, speltherapeut, ergotherapeut.

In dit ondersteuningsprofiel wordt de basisondersteuning en de extra ondersteuning van het kindcentrum beschreven.

Stichting GOO – Samenwerkingsverband Helmond Peelland 30-08

Kindcentrum De Regenboog is onderdeel van Stichting GOO samen voor opvang en onderwijs. De stichting bestaat uit dertien kindcentra en vijf opvang locaties. Dit KOP wordt gebruikt voor het bestuursondersteuningsprofiel, het BOP. In het BOP wordt de informatie uit de kindcentrumondersteuningsprofielen van elk kindcentrum en de ondersteuning op GOO niveau gecombineerd. Dit geeft het beeld van de specifieke mogelijkheden, grenzen, ambities en ontwikkelingen op bestuursniveau. Voor uitgebreide informatie zie de website: www.stichtinggoo.nl

Stichting GOO valt onder Samenwerkingsverband Helmond-Peelland 30-08. De missie van het SWV is voor ieder kind een passend, thuisnabij, integraal en handelingsgericht onderwijsondersteunings- en zorgaanbod. In het ondersteuningsplan 2018-2022 van het SWV staat de ontwikkeling en de ambities van het SWV beschreven. Voor uitgebreide informatie zie de website: www.po.swv-peelland.nl

Ambities Stichting GOO: samen voor opvang en onderwijs

Onze visie, missie en kernwaarden van opvang Kindpark en onderwijs Regenboog hebben een sterke verbinding met de merkmissie van GOO:

Wij begeleiden, stimuleren en inspireren kinderen bij het opgroeien.
Zo leggen we een goede basis en vergroten we hun kansen en geluk in het leven.

De merkwaarden van GOO zijn:

 AANDACHT	 AVONTUURLIJK	 BEVLOGEN	 DESKUNDIG	 VERBINDEND
AANDACHT	AVONTUURLIJK	BEVLOGEN	DESKUNDIG	VERBINDEND
We willen persoonlijke aandacht schenken. Aan kinderen, ouders en medewerkers. Groot of klein: aandacht laat een mens groeien.	We zijn innovatief, tonen lef, blijven altijd nieuwsgierig en verleggen onze grenzen in het belang van de kinderen.	We doen ons werk met enthousiasme en passie en proberen daarmee anderen te inspireren. Zo halen we het beste uit onszelf én uit de kinderen.	We zijn een team van vakbekwame professionals en we moedigen elkaar aan om te blijven leren en ontwikkelen.	Door samen te werken kunnen we elkaar ondersteunen, leren we van elkaar, houden we elkaar scherp en worden we samen sterker.

Passend onderwijs en passende opvang

Stichting GOO heeft de opdracht om passende opvang en passend onderwijs vorm te geven. Dat betekent dat elk kind zich kan ontwikkelen op basis van talenten en mogelijkheden. Stichting GOO gelooft in de versmelting van opvang en onderwijs. Zo realiseren we een doorlopende leerlijn van 0 tot 13 jaar, waarbij de ontwikkeling van elk kind in elke leeftijdsfase wordt gezien en gestimuleerd.

Opvang en onderwijs zijn onlosmakelijk met elkaar verbonden en van even groot belang. De ontwikkeling van een kind start niet bij de start van het onderwijs, maar al bij de geboorte waar de opvang al een grote bijdrage kan leveren aan de ontwikkeling van het kind. Verbinding van opvang en onderwijs is de basis van het bieden van passende opvang, zorg en onderwijs.

In de opdracht van Passend Onderwijs ligt de uitdaging om elk kind te kunnen laten ontwikkelen. Stichting GOO heeft het streven om elk kind te laten ontwikkelen en een passende plek te bieden binnen de stichting. Elk kindcentrum zal zich moeten ontwikkelen om aan de opdracht te voldoen. In het KOP beschrijven we de basisondersteuning en extra ondersteuning voor opvang en onderwijs.

Omschrijving van het kindcentrum

Kindcentrum de Regenboog valt onder het bestuur van Stichting GOO. Onderwijs en opvang werken er samen, net als op de andere kindcentra van het bestuur.

Missie en visie van opvang Kindpark Boekel

Opvang Kindpark Boekel biedt *(onze missie)*

Een fijne en veilige omgeving, waar iedereen zich thuis voelt, zichzelf kan zijn en tot bloei kan komen.

Dit doen we door.... *(onze visie)*

Het creëren van een fijne en speelse omgeving, waar volop aandacht is voor elk kind. Op een bevlogen en deskundige wijze zien wij de kinderen en gaan samen met hen op ontdekkingstocht tot verdere ontwikkeling. Op zoek gaan naar avontuurlijke en uitdagende activiteiten, waarin plezier voorop staat, vinden we belangrijk.

Binnen het Kindpark zorgen we samen met de drie scholen voor een doorgaande lijn in deze ontwikkeling.

Missie en visie Kindcentrum De Regenboog

Kindcentrum De Regenboog staat voor... *(onze missie)*

Kleur geven aan onderwijs!

Je mag hier zijn, zoals je bent. Je bent van harte welkom. We helpen je graag in het groeien en ontwikkelen tot je “beste ik”.

Dit doen we door... *(onze visie)*

Het aanbieden van eigentijds onderwijs in een sfeer van aandacht, veiligheid en verbondenheid, zodat kinderen zich autonoom en competent voelen.

Een mooie zin met mooie woorden. Maar wat bedoelen we met die woorden en wat hebben we voor ogen met onze leerlingen?

Er is in veel onderzoek aangetoond dat alle mensen behoefte hebben aan deze kernwaarden en dat mensen zich gemotiveerd en gelukkig voelen wanneer die kernwaarden daadwerkelijk aanwezig zijn in hun leven. En dat groei en ontwikkeling dan niet uitblijft.

Op Kindcentrum De Regenboog proberen wij die kernwaarden elke dag een stevige plek in onze opvang en onderwijs te geven en we vertellen graag hoe we dat voor ons zien.



Kernwaarden De Regenboog

Eigentijds onderwijs

Met eigentijds onderwijs bedoelen we dat we op de hoogte zijn van nieuwe ontwikkelingen in het onderwijs en dat we daar gebruik van maken in ons kindcentrum. Zo zetten we in op het ontwikkelen van 21st century skills (zelfsturing, samenwerken, creativiteit, etc.), maken we gebruik van digitale middelen en passen we onze inrichting aan deze tijd aan door van opstelling en indeling te kunnen veranderen wanneer de onderwijssituatie daar om vraagt. Naast aandacht voor opbrengsten hebben we zeker aandacht voor het proces.

*Connectie merkwaarden GOO: **aandacht** en **verbindend***

Aandacht, veiligheid en verbondenheid

Met aandacht, veiligheid en verbondenheid bedoelen we dat alle kinderen zich hier thuis kunnen voelen. Ons kindcentrum moet voor ieder kind een plek zijn waar je jezelf mag zijn en waar je je beschermd en veilig voelt. Waar je voelt: ik hoor erbij, jij hoort erbij, we horen er allemaal bij!

*Connectie merkwaarden GOO: **avontuurlijk**, **bevlogen**, **deskundig** en **verbindend***

Je autonoom voelen

Met je autonoom voelen bedoelen we dat kinderen ervaren dat ze een stem hebben die ze mogen laten horen. Dat er rekening gehouden wordt met hun mening, hun ideeën en hun gevoelens en dat ze zich verantwoordelijk leren en kunnen voelen.

*Connectie merkwaarden GOO: **aandacht** en **bevlogen**.*

Je competent voelen

Met je competent voelen bedoelen we dat alle kinderen in ons kindcentrum van binnen weten dat ze de moeite waard zijn, dat ze meer kunnen dan ze denken, dat je dat mag laten zien en je daarin kunt ontwikkelen. Door het vertrouwen van de ander, groeit zelfvertrouwen.

*Connectie merkwaarden GOO: **aandacht**, **avontuurlijk**, **bevlogen** en **deskundig***

Hier staan wij voor bij Kindcentrum De Regenboog, dit is **waarom** we elke dag klaar staan om met onze kinderen aan het werk te gaan en wat we hen gunnen: eigentijds onderwijs en opvang, in een sfeer van aandacht, veiligheid en verbondenheid waar ieder kind zich autonoom en competent kan voelen!

En hoe dóen we dat vervolgens? Wat is er zichtbaar en merkbaar in onze dagelijkse praktijk? En belangrijker: waar mogen onze kinderen op rekenen? We brengen graag onze aanpak en activiteiten in kaart en gunnen u hier en daar een inkijkje in ons onderwijs.

Voor de gehele visie van ons kindcentrum:

<https://www.regenboogboekel.nl/pagina/424695/De+visie>

Veiligheid & verbondenheid

- o welbevinden
- o gezien en gehoord worden
- o jezelf kunnen zijn
- o warm en open sfeer
- o we horen er allemaal bij



Eigentijds onderwijs

- o krachtige methodieken
- o instructie doet er toe
- o 21e eeuwse vaardigheden
- o jeelo
- o creativiteit



de
Regenboog
kindcentrum

Autonomie

- o verantwoordelijkheid nemen en dragen
- o je stem laten horen
- o werken aan je eigen doelen
- o ruimte voor inbreng en initiatief



Competentie

- o je bent de moeite waard
- o groei mindset
- o betrokkenheid
- o ontwikkelingsgericht



Historie Kindcentrum De Regenboog

Tot 2019 stond Kindcentrum De Regenboog nog aan de Kennedystraat in de 'wijk Boekel centrumwest'. Basisschool De Regenboog is destijds op deze plek ontstaan door samenvoeging van twee RK-scholen: St-Jansschool en Dr. Ottowschool.

Op deze locatie ontstond vanuit basisschool De Regenboog met ingang van schooljaar 2014-2015 kindcentrum De Regenboog met in het gebouw een groep peuterwerk en een groep TSO en BSO (4 - 8 jaar). Er werden twee vaste medewerkers toegevoegd aan het kindcentrumteam. De kinderopvang was dichtbij gesitueerd, aan de overzijde van de Kennedystraat. Er waren geen mogelijkheden om de kinderopvang gebouwelijk samen te voegen, maar de dagopvang had destijds een prima onderkomen aan de achterzijde van gemeenschapshuis Nia Domo. Er ontstond een warme samenwerking waarbij de oudste kinderen van de kinderopvang dagelijks naar de peutergroep toe kwamen.

Het schoolgedeelte van De Regenboog bestond in de 'hoogtijdagen' uit 18 groepen. Door nieuwbouw aan de andere zijde van Boekel steeg de leerlinggroei bij de collega-scholen en werd schoolpopulatie door vergrijzing in het voedingsgebied van De Regenboog steeds kleiner, waardoor het aantal groepen daalde naar 6. Mede door veroudering van twee schoolpanden in Boekel en de sterke daling en groeiontwikkelingen gerelateerd aan positionering nieuwbouwwijken is besloten alle accommodaties samen te voegen op één centrale plek in het centrum van Boekel. Vanaf augustus 2019 is Kindcentrum De Regenboog gehuisvest in een nieuw schoolgebouw aan de Parkweg 10 te Boekel.

De dagopvang is in Boekel in 1991 gestart als particuliere opvang. In 2002 is dit dagverblijf opgenomen in de organisatie Fides Kinderopvang en in 2016 is Kinderopvang Fides gefuseerd met Scholenkoepel Zicht naar Stichting GOO voor opvang en onderwijs. De dagopvang, voorheen onder de naam 't Stappertje, is gestart aan de Schafratstraat. Daarna in 2003 verhuist naar een eigen ruimte aan de Kennedystraat en sinds 2019 gehuisvest in het nieuwe gebouw aan de Parkweg.

Peuterwerk in Boekel was eerst een eigen organisatie en is gestart in het gebouw 'De Mieren' aan de Parkweg. Vanaf 2002 is dit Peuterwerk samengevoegd met Fides Kinderopvang. Daarna is het Peuterwerk opgegaan in een groep binnen KC De Regenboog en KC Octopus. Vanaf september 2022 kent het Kindpark één peuterwerkgroep in het gebouw van Octopus.

BSO De Regenboog zat van 1 januari 2010 tot 31 augustus 2019 in het gebouw van KC De Regenboog in de Kennedystraat. Vanaf september 2019 is de BSO met KC De Regenboog mee verhuist naar het nieuwe gebouw op het Kindpark.

Vanaf september 2022 zit de gehele BSO voor hele Kindpark in het gebouw van KC Octopus voor kinderen van 4 tot 8 jaar. De BSO voor de kinderen van 7 tot 13 jaar zit in twee mooie ruimtes in de sporthal, ook gelegen aan het Kindpark. Op woensdag en vrijdag vindt daar de opvang plaats van alle kinderen van 4 tot 13 jaar.

De speerpunten van 2022-2023 opvang

- Verdieping aanbrenge in VE aanbod door koppelen van de doelen vanuit KIIK aan de thema's
- Het dagelijks goed aanbieden van een VE-aanbod; bewust inplannen en de organisatie in de groep zo inrichten dat het aanbod zo efficiënt mogelijk plaatsvindt. Hierbij gebruik maken van het feit dat er twee peutergroepen zijn. Toepassen van ideeën uit training muziek op schoot.
- Binnen het dagritme ruimte maken voor gerichte activiteiten individueel of in kleine groep voor kinderen die extra ondersteuning nodig hebben. Ook hierbij gebruik maken van feit dat er twee peutergroepen zijn.
- Vergroten ouderbetrokkenheid.
- Vergroten van woordenschat door de inzet van media.
- Heroriënteren op verschillende pedagogische stromingen om van hieruit een eigen werkwijze te ontwikkelen.
- In samenwerking met de 3 scholen binnen het Kindpark kijken naar mogelijkheden om het aanbod en de doorgaande lijn te versterken. Hiervoor is een werkgroep opgericht met afgevaardigden vanuit de peuter- en kleutergroepen van de locaties binnen het Kindpark. Naast het aanbod willen we ook kijken naar het verbeteren van de warme overdracht van peuter naar kleuter tussen de locaties en het eerder onderkennen van evt. speciale zorg. Door ontwikkelen op afspraken van vorig schooljaar.
- Het gericht inzetten van de pedagogisch coach, die onze medewerkers kan coachen vanuit het pedagogisch beleid, ten behoeve van het mede verbeteren van de kwaliteit van de werkzaamheden. Hebben we een gezamenlijke hulpvraag op de groep? Welke individuele hulpvraag heeft elke pm-er?

De speerpunten van 2022-2023 onderwijs

Dit schooljaar staan er vier actieplannen op de planning. Deze actieplannen vragen veel planning, tijd en afstemming. Met deze plannen willen we ons onderwijs versterken.

Actieplan 1: Didactische aanpak begrijpend luisteren en lezen

D.m.v. expertise overdracht en coaching van een specialist op het gebied van begrijpend luisteren en lezen vanuit BCO, willen we ons didactisch versterken in het lesgeven in dit vakgebied. Vooralsnog werken we vooral met de lessen van Nieuwsbegrip. We gaan daarnaast ook kijken welke aanpak en evt. (andere) methode we in de toekomst gaan inzetten en daarmee ook de integratie van dit vakgebied binnen Jeelo. Elke leerkracht wordt dit schooljaar 3 gecoacht in de klas door BCO. Hiermee willen we ons didactisch handelen van begrijpend luisteren en lezen versterken.

Actieplan 2: Didactische aanpak rekenen

D.m.v. begeleiding door een rekenkundig specialist van ons eigen expertise centrum en na een bezoek aan een schoolleverancier van o.a. rekenmethodes gaan we op zoek naar een nieuwe rekenmethode.

De specialist zal ons theoretisch ondersteunen en zal ons begeleiden in onze visie bepaling t.a.v. rekenen. Na de keuze van een methode zal een didactisch medewerker van de leverancier ons verder begeleiden in de juiste implementatie van de nieuwe methode. Hiermee willen we ons didactisch handelen van rekenen versterken.

Actieplan 3: Versterken vaardigheden in de ontwikkeling van het jonge kind

Nadat vorig jaar 3 collega's de opleiding Specialist jonge kind hebben gevolgd zal een nieuwe collega in groep 1/2 dit jaar ook deze opleiding volgen. Hiermee willen we de knowhow van onze leerkrachten bij de kleuters vergroten.

We willen een beter systeem opzetten t.a.v. het volgen van de kleuters en het verwerken van deze observaties in ons observatiesysteem Looqin en voor de ouders in MijnRapportfolio. Hiervoor is al contact gelegd met een andere school die hier ervaring in heeft. Daarmee willen we onze analyse op kleuterontwikkeling vergroten.

De verbinding peuter en kleuters en de verbinding kleuters en groep 3 willen we vergroten. Het doel is een plan van aanpak op te stellen voor 23-24. Daarmee willen we de visie op onze kijk van de ontwikkeling van het jonge kind versterken.

Verder willen we nog meer uitdagende hoeken creëren en deze inspirerende leeromgeving ook gaan creëren op het dakterras van ons gebouw.

Actieplan 4: Verdieping projectmatig werken Jeelo

Binnen onze werkwijze van het projectmatig werken binnen Jeelo willen we een volgende stap zetten in de implementatie van deze werkwijze. Daarmee willen we de projecten meer diepgang geven qua inhoud en gaan daarom werken met een 3 jarige cyclus. Met name aan de vakgebieden geschiedenis en topografie menen we inhoudelijk meer aandacht te moeten besteden. Ook burgerschap is een belangrijk onderdeel binnen ons onderwijs en willen we ook een beter inhoudelijke plek geven binnen Jeelo.

Verder staan de volgende acties ook nog op onze agenda voor komend schooljaar:

- Vaststellen kindcentrumplan 23-27
- Implementatie taalmethode PIT
- Implementatie verrijkingsklas
- Vaststellen anti-pestprotocol
- Inrichting dakterras
- Onderzoek naar nieuw leerlingvolgsysteem
- Borgen van de nieuwe zorgstructuur
- Verbetering van organisatie eigen leerlijnen
- Uitbreiden van kwaliteitskaarten waarin onze aanpak beschreven en geborgd wordt.

Uitstroompercentages, keuze voor voortgezet onderwijs en eindopbrengsten

In de volgende schema's ziet u:

- de uitstroompercentages groep 8 naar het voortgezet onderwijs van de laatste 3 schooljaren.
- de keuze van de school voor voortgezet onderwijs van de laatste drie schooljaren.
- de eindopbrengsten van de eindtoets groep 8 van de laatste 3 schooljaren.

Uitstroom percentages groep 8 naar voortgezet onderwijs

Uitstroom percentages groep 8 naar voortgezet onderwijs	2020	2021	2022	Totaal	
VWO	15 %	12 %	14 %	14 %	45%
VWO / HAVO	19 %	0 %	5 %	9 %	
HAVO	8 %	18 %	14 %	13 %	
HAVO/VMBO-T	12 %	6 %	10 %	9 %	
VMBO-theoretisch gemengde leerweg	19 %	23 %	29 %	23 %	55%
VMBO-kaderberoepsgerichte leerweg	12 %	23 %	14 %	16 %	
VMBO-basisberoepsgerichte leerweg	15 %	18 %	14 %	16 %	
Praktijkonderwijs	0 %	0 %	0 %	0 %	
Speciaal onderwijs	0 %	0 %	0 %	0 %	
Totaal	100 %	100 %	100%	100 %	100 %

Keuze school voor voortgezet onderwijs

	2020	2021	2022	Totaal	%
Commanderij College Gemert	16	9	10	35	55 %
Udens College Uden	8	8	9	25	39 %
Elders	2	0	2	4	6 %
Totaal	26	17	21	64	100 %

Eindopbrengsten van ons onderwijs

De scores op de eindtoets vormen een indicatie voor de kwaliteit van ons onderwijs. Daarin zijn wij ook afhankelijk van de schoolpopulatie, leerlingenzorg en invloeden zoals Corona.

	Landelijk gemiddelde	Score Regenboog
Eindtoets 2020 IEP	<i>Niet afgenomen i.v.m. Corona</i>	
Eindtoets 2021 IEP	79,7	72,2
Eindtoets 2022 IEP	80,0	78,8

Ondersteuningsstructuur Kindcentrum De Regenboog	
Basisondersteuning	
Aantal groepen dagopvang/peuterwerk	KDV Kindpark: 4 groepen.
Aantal kinderen dagopvang/peuterwerk	Maximaal 16 per dagdeel per groep, totaal 64 kindplaatsen
Aantal groepen naschoolse opvang	4 groepen 4-7 jaar gebouw Octopus 2 groepen 7-13 jaar Neptunus Sporthal (groep 7+ en 9+)
Aantal kinderen naschoolse opvang	Maximaal 88 kindplaatsen gebouw Octopus en 48 kindplaatsen locatie sporthal
Aantal groepen onderwijs	7 groepen
Aantal kinderen onderwijs	150 kinderen (per 1 oktober 2022)
Pedagogisch medewerkers	24 pedagogisch medewerkers (KDV, PW en BSO Kindpark Boekel)
Onderwijsgevend personeel	10 leerkrachten
Onderwijsondersteunend personeel (OOP)	1 onderwijsassistent (met onderwijsachtergrond) 2 conciërges 1 administratieve medewerker 1 huishoudelijke hulp
Coördinatoren specifiek vakgebied	Rekencoördinator Leescoördinator Taalcoördinator Interne contactpersoon Coördinator Hoogbegaafdheid Coördinator OPO Coordinator Looqin Voorleescoördinator opvang/peuterwerk

	Babyspecialist Peuterspecialist
Interne begeleiding (IB)	IB-er 0 - 13 jaar De ontwikkeling van een doorgaande lijn is onderdeel van actieplan 22-23 op Kindparkniveau.
MT leden	Clusterdirecteur Kindcentrumleider Adjunct-kindcentrumleider Opvang Intern Begeleider
Extra ondersteuning binnen het kindcentrum	
Expertisecentrum Stichting GOO	Als Kindcentrum hebben we een contactpersoon vanuit het expertisecentrum Team Begeleiding (TB) binnen Stichting GOO. De contactpersoon kan geconsulteerd worden als de interne begeleiding een hulpvraag heeft. Deze consultatie kan plaatsvinden op leerlingniveau, groepsniveau, kindcentrumniveau en op Kindparkniveau. De contactpersoon kan op verzoek van de interne begeleiding ook aansluiten bij gesprekken met leerkrachten en bij gesprekken met ouders/verzorgers en leerkrachten. Verdere specialisten: Orthopedagoog vanuit het Expertisecentrum Gedragskundige vanuit het Expertisecentrum Specialist Prikkelverwerking vanuit het Expertisecentrum
Expertises Stichting GOO	NT2-Taalklas Pedagogisch coaches Gedragstraining
Samenwerkingspartners	Logopediepraktijk Uden Logopediepraktijk Gemert Logopedie Boekel Logopedie Erp Ergotherapeut De Kinderburgt (opvang en begeleiding kinderen met gedragsproblemen in de gezinssituatie) Opdidakt Consultatiebureau Boekel Voortgezet onderwijs: Commanderie College, Udens College Jeugdbescherming

	<p>Krachtig Thuis Libra Landelijk werkverband onderwijs en epilepsie (LWOE) Stichting speciaal onderwijs en educatie (SSOE) GGD Dorpsteam Boekel Samenwerkingsverband Helmond-Peelland Wijkagent Leerplichtambtenaar Bibliotheek Kentalis Sport- en bewegcoach Uniek, begeleidingscentrum voor kinderen Uden Karakter, kinder-en jeugdpsychiatrie Uden</p>
GGD/dorpsteam Boekel	<p>Als kindcentrum hebben we een contactpersoon vanuit de GGD die de school begeleidt. De contactpersoon kan geconsulteerd worden als de interne begeleiding een hulpvraag heeft. Deze consultatie kan plaatsvinden op leerlingniveau, groepsniveau, kindcentrumniveau en op Kindparkniveau. De contactpersoon kan op verzoek van de interne begeleiding ook aansluiten bij gesprekken met leerkrachten en bij gesprekken met ouders/verzorgers en leerkrachten. De contactpersoon van de school kan de ouders doorverwijzen naar Dorpsteam Boekel.</p> <p>Contactpersoon GGD Contactpersoon Dorpsteam Boekel</p>
Ambulant begeleiders	<p>Ambulant begeleider SSOE</p>

Sociaal-emotionele ontwikkeling en gedragsondersteuning

Ondersteuning met betrekking tot (faal)angst, teruggetrokkenheid, zelfvertrouwen, weerbaarheid, positie in de groep, contact name, onderhouden van contact en aangaan van relaties, invoelen van emoties, overactief, impulsief, naar binnen of naar buiten gericht gedrag.

Ondersteuningsaanbod voorbeelden:

Aanbod gedragstraining, Rots en water, speltherapeut, SVIB, aanpak sociaal emotioneel gedrag, methode/uitgangspunt, inzet onderwijsassistent, pedagogisch coach, gedragsdeskundige, zorgteam, CJG, consultatiebureau, coaching, autismespecialist, enz.

Basisondersteuning Opvang	
Wie ondersteunt:	Uitleg:
Pedagogisch medewerker	Alle pedagogisch medewerkers zijn VE gecertificeerd. Zij begeleiden kinderen in hun ontwikkeling.
Pedagogisch coach vanuit Stichting GOO	De pedagogisch coach ondersteunt en coacht de pedagogisch medewerker. De pedagogisch coach observeert, voert gesprekken met de pedagogisch medewerker en geeft gevraagd en ongevraagd advies.
Teamleider / coördinator	Groepsoverleggen met medewerkers KDV/Peuterwerk en BSO, waarbij kindbespreking een vast agendapunt is. In het kader van het kunnen bieden van een ononderbroken ontwikkeling is het nodig om te komen tot een curriculum. Opvang, peuterwerk en onderwijs zijn aan elkaar verbonden en bieden samen één aanbod ten gunste van elk kind. Dit schooljaar staat als speerpunt verbinding peuters-kleuters centraal.
Interne begeleiding	De intern begeleider wordt wanneer gewenst door de pedagogisch medewerkers geraadpleegd. De intern begeleider heeft twee keer per jaar kindbesprekingen met zowel de pedagogisch medewerkers van de dagopvang als de BSO. Daarnaast is de intern begeleider wekelijks zichtbaar voor de pedagogisch medewerkers.
Wat ondersteunt:	Uitleg:
KIJK!	Het observatiesysteem KIJK! Wordt door de pedagogisch medewerker ingevuld om zicht te houden op de ontwikkeling van de kinderen.
Routines	Routines in het dagprogramma ondersteunt de veiligheid bij de kinderen.
Afstemming wenperiode	De pedagogisch medewerker heeft korte lijnen met de ouders. Wanneer de behoefte van een kind daarom vraagt, kunnen er afspraken gemaakt worden met betrekking tot opbouw in de uren bij het wennen.

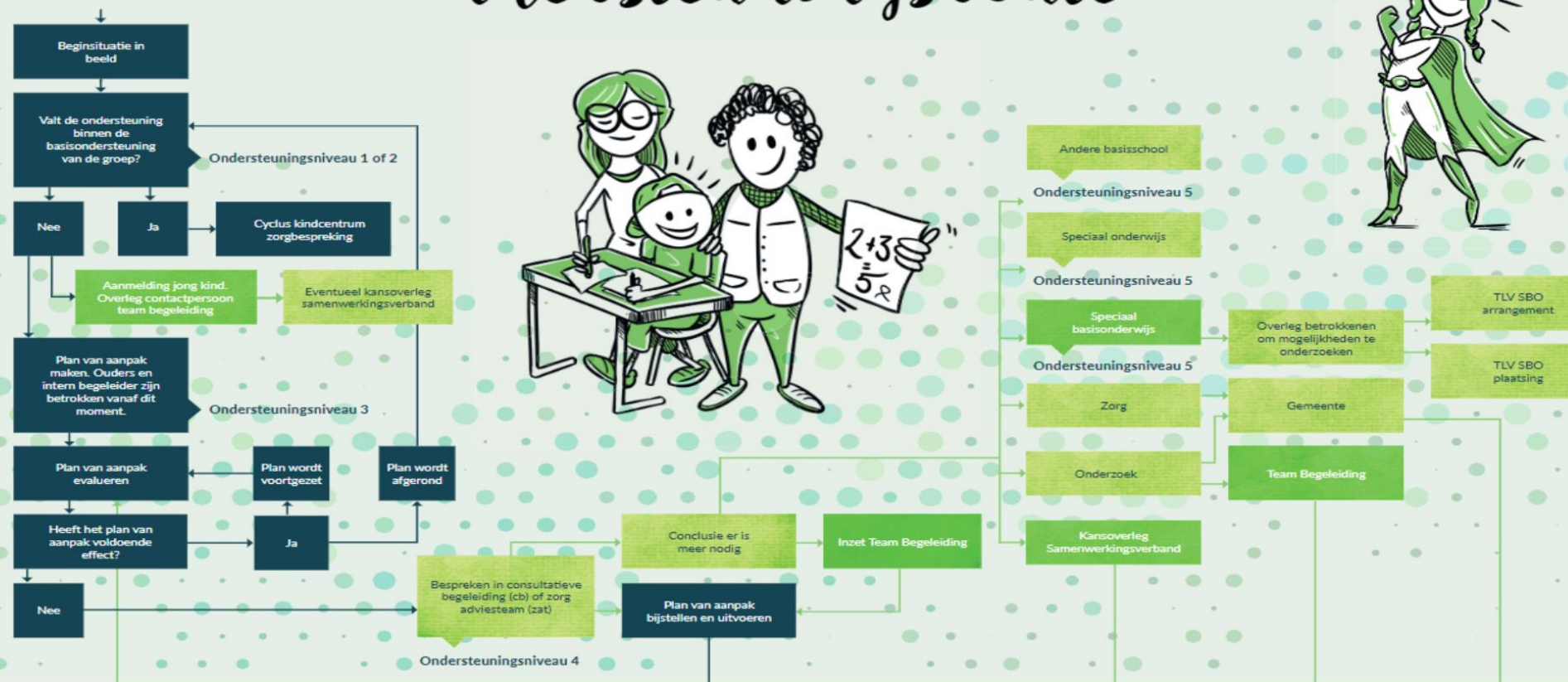
Afstemming opvang-onderwijs	Wanneer een kind gaat starten in groep 1 vindt er, voorafgaand aan de plaatsing, overleg plaats met de leerkracht van groep 1. Daarbij wordt besproken welke onderwijsbehoefte deze leerling heeft en of KC De Regenboog in deze behoefte kan voorzien.
Extra ondersteuning Opvang	
Pedagogisch medewerker	De pedagogisch medewerker brengt in samenwerking met IB-er het probleem duidelijk in beeld. Interventies worden besproken. Indien deze interventies ontoereikend zijn worden waar nodig een externe deskundige ingeschakeld.
Interne begeleiding	De intern begeleider wordt wanneer gewenst door de pedagogisch medewerker ingeschakeld. Hulpvragen worden dan besproken en er wordt een vervolg bepaald.
Contactpersoon Team Begeleiding	Mocht de hulpvraag vanuit de pedagogisch medewerker vragen om andere expertise dan de intern begeleider kan bieden, dan wordt de contactpersoon vanuit Team begeleiding ingeschakeld door de intern begeleider.
Contactpersoon GGD en Dorpsteam Boekel	Mocht de hulpvraag vanuit de pedagogisch medewerker vragen om andere expertise dan de intern begeleider kan bieden, dan wordt de contactpersoon vanuit de GGD ingeschakeld door de intern begeleider. De GGD wordt ingeschakeld als de ouders een hulpvraag hebben. Deze contactpersoon kan de ouders, wanneer gewenst, doorverwijzen naar het Dorpsteam Boekel voor meer specialistische zorg.
Basis en extra ondersteuning Opvang – Ambities van het kindcentrum	
Doorgaande lijn opvang, peuterwerk en onderwijs	In het kader van het kunnen bieden van een ononderbroken ontwikkeling is het nodig om te komen tot een curriculum. Dit schooljaar staat als speerpunt verbinding peuters-kleuters centraal.
Preventieve maatregelen en middelen peuterwerk, opvang en onderwijs	Vanaf dit schooljaar zijn er structureel kindoverlegmomenten ingepland met IB en peuterwerk, opvang en BSO. Door structureel in te zoomen op kinderen kunnen we curatief werken.
Warme overdracht	Er vindt een overdrachtsgesprek plaats tussen pedagogisch medewerkers en de leerkracht van groep 1 waar het kind geplaatst wordt.
Basisondersteuning Onderwijs	
De leerlingenzorg is een schoolse aangelegenheid. Dit valt onder de verantwoordelijkheid van het hele team. Het geven van onderwijs en waar nodig extra zorg, gebeurt volgens een vaste procedure. We maken gebruik van de 5 fasen van zorg, de zogeheten 5 zorgniveaus. Zorgniveau 1 t/m 4 vindt plaats op school, zorgniveau 5 bestaat uit verwijzing.	
Wie ondersteunt?	Uitleg
Leerkracht in zorgniveau 1 en 2	Zorgniveau 1: de leerkracht zorgt voor kwalitatief goed onderwijs aan de groep en zorgt voor een positief en veilig werkklimaat. Zorgniveau 2: de leerkracht geeft extra zorg aan een leerling of meerdere leerlingen die gedragsmatig opvallen op basis van observatie-/signaleringsgegevens.

Interne begeleiding	De intern begeleider heeft 2 keer per jaar een groepsbespreking en leerlingbespreking met de leerkracht. Tussentijds is de IB'er beschikbaar. Tijdens die momenten wordt zorg van de leerkracht gedeeld met de intern begeleider. De leerkracht en de intern begeleider bepalen samen welke vervolgstap gewenst is. Dit kan op individueel niveau, groepsniveau en evt. schoolniveau.
Teamleider	De Kindcentrumleider heeft maandelijks overleg met intern begeleider om de zorg te monitoren.
Wat ondersteunt?	Uitleg
Looqin	Met het observatiesysteem Looqin brengt de leerkracht het welbevinden en de betrokkenheid van alle leerlingen in kaart. Wanneer de behoefte van de leerling daarom vraagt, wordt er samen de ouders een groeiplan ingevuld.
Kindgesprekken	De leerling wordt in gesprek meegenomen in 'wat gaat goed - wat gaat niet zo goed - wat zou je willen'. De leerkracht stelt samen met de leerling doelen waarbij acties worden beschreven. Dit doen we in MijnRapportfolio. Door middel van de meters kan de leerling aangeven waar hij/zij staat aan het begin, gedurende en aan het einde van een interventie.
Extra ondersteuning Onderwijs	
Wie ondersteunt?	Uitleg
Leerkracht in zorgniveau 3 en 4 Denk hierbij aan de intern begeleider, de contactpersoon team begeleiding en de contactpersoon van de GGD.	Zorgniveau 3: de leerkracht geeft in overleg met intern begeleider, interne deskundigen en/of externe deskundigen extra zorg aan het kind. Op basis van samen verzamelde gegevens wordt er een plan van aanpak opgesteld waarbij het kind betrokken wordt. Dit wordt beschreven in het HGPD-formulier of het groeiplan van het kind. Zorgniveau 4: de leerkracht geeft na consultatie interne en externe deskundigen een begeleidingstraject dat omschreven staat in het groeiplan of ontwikkelingsperspectief. De leerkracht geeft speciale zorg aan het kind. Bij beide zorgniveaus worden de ouders nauw betrokken.
Interne begeleiding	De interne begeleiding is de spil tussen leerkracht, interne en externe deskundigen. De interne begeleiding ondersteunt bij het opstellen van HGPD cyclus, groeiplan of ontwikkelingsperspectief.
Contactpersoon Team Begeleiding	Wordt als sparringpartner betrokken of wordt geconsulteerd bij handelingsverlegenheid school.
Contactpersoon GGD en Dorpsteam Boekel	Wordt als sparringpartner betrokken of wordt geconsulteerd bij handelingsverlegenheid. De GGD wordt ingeschakeld als de ouders een hulpvraag hebben. Deze contactpersoon kan de ouders, wanneer gewenst, de ouders doorverwijzen naar het Dorpsteam Boekel voor meer specialistische zorg.
Deskundigen Team Begeleiding	Gedragstraining Matrix-coaching Onderzoek gedrag Gedragsvragenlijsten

	Welzijnsgesprekken Speltherapie Klassenkracht
Ambulant begeleider SSOE	Geeft tips en adviezen aan de leerkracht.
Wat ondersteunt?	Uitleg
Plan van aanpak	Ondersteuningsniveau 2: vijfveldenformulier Ondersteuningsniveau 3: HGDP-cyclus Ondersteuningsniveau 4: groeiplan of OPP
Klassenkracht	In een groep kan gebruik gemaakt worden van kenmerken van klassenkracht of wordt klassenkracht volledig ingezet. Klassenkracht is een aanpak om het groepsvormingsproces in de klas actief te begeleiden. Het biedt een werkwijze om regie te voeren op een sociaal, veilig en krachtig klimaat in de klas en in de school.
Kindgesprekken	Het kind wordt in gesprek meegenomen in 'wat gaat goed - wat gaat niet zo goed - wat zou je willen'. De leerkracht stelt samen met het kind doelen waarbij acties worden beschreven. Dit doen we in MijnRapportfolio. Door middel van de meters kan het kind aangeven waar hij/zij staat aan het begin, gedurende en aan het einde van een interventie.
Basis en extra ondersteuning Onderwijs – Ambities van het kindcentrum	
	Coachen van leerkrachten door in het inzetten van elkaars expertises. Doorgaande lijn opvang → onderwijs (vloeiende overgang) waarbij ouders betrokken worden.
Grenzen aan ondersteuning Opvang en onderwijs m.b.t. sociaal-emotionele ontwikkeling en gedragsondersteuning	
Voorbeelden van grenzen gericht op: <i>Relatie volwassenen-kind, kinderen onderling, specifieke of complexe sociaal emotionele problematieken, plek in de groep, momenten buiten de groep, leerbaarheid op gedrag, welbevinden, externaliserend gedrag, internaliserend gedrag, veiligheid, afhankelijkheid van volwassenen, wederzijds vertrouwen.</i>	
<p>Wanneer het welbevinden en de veiligheid van een kind, de groep en/of een medewerker structureel in het gedrang komt en er geen verbetering optreedt na interventies kunnen wij geen passend opvang/onderwijs meer bieden. Hiermee gaat zorgniveau 5 in werking.</p> <p>Voorbeelden van grenzen aan ondersteuning zijn:</p> <p>Externaliserend gedrag; schelden, schreeuwen, agressie naar anderen, fysiek geweld, zelfdestructief gedrag, ongehoorzaamheid.</p> <p>Internaliserend gedrag; zelfbeeld leerling niet verbeterd, psychische klachten, psychosomatische klachten en angst en depressie.</p> <p>Zelfredzaamheid; de leerling vraagt (te) veel individuele ondersteuning van de leerkracht.</p> <p>Wederzijds vertrouwen; als de school niet kan voldoen aan de wensen van de ouders met betrekking tot onderwijs verlenen aan hun zoon/dochter. Als er geen sprake meer is van een opbouwende afstemming tussen ouder-leerling-school.</p>	

Zorgstructuur binnen Stichting GOO

← Ondersteuningsroute



Basisondersteuning kindcentrum
kindcentrumondersteuningsplan

Expertisecentrum Stichting GOO
Bestuursondersteuningsplan

Samenwerkingsverband
Zorg - gemeente - externe

Leer en ontwikkelingsondersteuning

Ondersteuning met betrekking tot intelligentie, leerachterstand, ontwikkelingsvragen, spraak-taal, ontwikkelingsvoorsprong, dyslexie, dyscalculie, lees en rekenproblematieken, NT2 en jonge kind.

Ondersteuningsaanbod voorbeelden:

NT2 aanbod, dyslexie aanpak, aanbod meerbegaafde leerlingen, jonge kind aanpak, extra taalaanbod, logopedist, VVE aanbod, Opdidakt, orthopedagoog, extra aanbod in de groep, digitale programma's, enz.

Basisondersteuning Opvang	
Wie ondersteunt:	Uitleg:
Pedagogisch coach vanuit Stichting GOO	De pedagogisch coach ondersteunt en coacht de pedagogisch medewerker. De pedagogisch coach observeert, voert gesprekken met de pedagogisch medewerker en geeft gevraagd en ongevraagd advies.
Teamleider / coördinator	In het kader van het kunnen bieden van een ononderbroken ontwikkeling is het nodig om te komen tot een curriculum. Opvang, peuterwerk en onderwijs zijn aan elkaar verbonden en bieden samen één aanbod ten gunste van elk kind. Dit schooljaar staat als speerpunt verbinding peuters-kleuters centraal.
Interne begeleiding	De intern begeleider wordt wanneer gewenst door de pedagogisch medewerkers geraadpleegd. De intern begeleider heeft twee keer per jaar kindbesprekingen met zowel de pedagogisch medewerkers van de dagopvang als de BSO. Daarnaast is de intern begeleider wekelijks zichtbaar voor de pedagogisch medewerkers.
Wat ondersteunt:	Uitleg:
VE-aanbod	Na indicatie kan een kind extra dagdelen naar de opvang met als doel het versterken van de vaardigheden op taalgebied, sociaal emotionele ontwikkeling en motoriek.
Extra ondersteuning Opvang	
Wie ondersteunt?	Uitleg
Pedagogisch medewerker	De pedagogisch medewerker brengt in samenwerking met IB-er het probleem duidelijk in beeld. Interventies worden besproken. Indien deze interventies ontoereikend zijn worden waar nodig een externe deskundige ingeschakeld.
Consultatiebureau	Incidenteel indien nodig.
Interne begeleiding	De intern begeleider wordt wanneer gewenst door de pedagogisch medewerker ingeschakeld. Hulpvragen worden dan besproken en er wordt een vervolg bepaald.
Contactpersoon Team Begeleiding	Mocht de hulpvraag vanuit de pedagogisch medewerker vragen om andere expertise dan de intern begeleider kan bieden, dan wordt de contactpersoon vanuit Team begeleiding ingeschakeld door de intern begeleider. Team begeleiding wordt ingeschakeld bij schoolse aangelegenheden.

Contactpersoon GGD en Dorpsteam Boekel	Mocht de hulpvraag vanuit de pedagogisch medewerker vragen om andere expertise dan de intern begeleider kan bieden, dan wordt de contactpersoon vanuit de GGD ingeschakeld door de intern begeleider. De GGD wordt ingeschakeld als de ouders een hulpvraag hebben. Deze contactpersoon kan de ouders, wanneer gewenst, de ouders doorverwijzen naar het Dorpsteam Boekel voor meer specialistische zorg.
Wat ondersteunt?	Uitleg
Warme overdracht	Er vindt een overdrachtsgesprek plaats tussen pedagogisch medewerkers en de leerkracht van groep 1 waar het kind geplaatst wordt.
Basis en externe ondersteuning Opvang – Ambities van het kindcentrum	
Aanbod VE	Het verder versterken van VE (zie opleidingsplan 22-23)
Doorgaande lijn opvang, peuterwerk en onderwijs	In het kader van het kunnen bieden van een ononderbroken ontwikkeling is het nodig om te komen tot een curriculum. Dit schooljaar staat als speerpunt verbinding peuters-kleuters centraal.
Preventieve maatregelen en middelen peuterwerk, opvang en onderwijs	Vanaf dit schooljaar zijn er structureel kindoverlegmomenten ingepland met IB en peuterwerk, opvang en BSO. Door structureel de in te zoomen om de kinderen zullen we curatief kunnen werken.
Warme overdracht	Bij het overdrachtsgesprek tussen pedagogisch medewerkers en leerkracht groep 1 de ouders/verzorgers betrekken
Gespecialiseerde opvang Petrus Donders	Gebruik maken van expertise gespecialiseerde opvang Petrus Donders.
Basisondersteuning Onderwijs	
De leerlingenzorg is een schoolse aangelegenheid. Dit valt onder de verantwoordelijkheid van het hele team. Het geven van onderwijs en waar nodig extra zorg, gebeurt volgens een vaste procedure. We maken gebruik van de 5 fasen van zorg, de zogeheten 5 zorgniveaus. Zorgniveau 1 t/m 4 vindt plaats op school, zorgniveau 5 bestaat uit verwijzing.	
Wie ondersteunt?	Uitleg
Leerkracht in zorgniveau 1 en 2	Zorgniveau 1: de leerkracht zorgt voor kwalitatief goed onderwijs aan de groep op basis van 3 instructiegroepen (uitdaging-basis-ondersteuning). Zorgniveau 2: de leerkracht geeft extra zorg aan een leerling of meerdere leerlingen die op leergebied extra ondersteuning nodig hebben op basis van observatie- en toetsgegevens (methodegebonden en/of methode-onafhankelijk)
Interne begeleiding	De intern begeleider heeft 2 keer per jaar een groepsbespreking en leerlingbespreking met de leerkracht. Tussentijds is de IB'er beschikbaar. Tijdens die momenten wordt zorg van de leerkracht gedeeld met de intern begeleider. De leerkracht en de intern begeleider bepalen samen welke vervolgstap gewenst is. Dit kan op individueel niveau, groepsniveau en evt. schoolniveau.
Lees- en taalcoördinator en didactische werkgroep	Zijn verantwoordelijk voor het onderhouden en borgen van de onderwijsplannen spelling, begrijpend lezen en technisch lezen.

Teamleider	Teamleider heeft maandelijks overleg met intern begeleider om de zorg te monitoren.
Wat ondersteunt?	Uitleg
IGDI-model (interactieve gedifferentieerd directe instructiemodel)	<p>Bij het geven van de lessen maken we gebruik van het IGDI-model.</p> <p>Fase 1: Terugblik</p> <p>Fase 2: Oriëntatie en doel benoemen</p> <p>Fase 3: Instructie</p> <p>Fase 4: Begeleide (in)oefening (denken-delen-uitwisselen)</p> <ul style="list-style-type: none"> * servicerondje <p>Fase 5: Zelfstandige verwerking</p> <ul style="list-style-type: none"> * extra verwerkingsstof aan goed presterende leerlingen * Verlengde instructie aan kinderen die dit nodig hebben * servicerondje <p>Fase 6 Evaluatie (doel bereikt?), feedback, vooruit kijken</p>
Kindgesprekken	De leerling wordt in gesprek meegenomen in 'wat gaat goed - wat gaat niet zo goed - wat zou je willen'. De leerkracht stelt samen met de leerling doelen waarbij acties worden beschreven. Dit doen we in MijnRapportfolio. Door middel van de meters kan de leerling aangeven waar hij/zij staat aan het begin, gedurende en aan het einde van een interventie.
DHH (digitaal handelingsprotocol begaafdheid)	Screening, signalering en diagnostiek. De screening dmv het DHH vindt standaard plaats in groep 1-3-5. Op andere momenten kan de signalering en diagnostiek plaatsvinden op initiatief van leerkracht en intern begeleider.
Methodiek Jose Schraven bij spelling	Vanaf groep 2 worden letters aangeboden m.b.v. de methodiek van José Schraven. Vanaf halverwege groep 3 t/m 8 wordt gebruik gemaakt van de methode Staal gebaseerd op de methodiek van José Schraven.
Methodiek Jose Schraven bij technisch lezen	Vanaf groep 2 worden letters aangeboden m.b.v. de methodiek van José Schraven. In groep 3 wordt gebruikt gemaakt van de methode Veilig Leren Lezen Kim-versie met daaraan de methodiek van José Schraven gekoppeld. Vanaf groep 4 worden de leesbladen van José Schraven en de bijbehorende methodiek gevolgd.
Toetsen op niveau	Vanaf groep 6 worden leerlingen bij de CITO op niveau getoetst.
Groepsplanloos werken en CITO-toetsen	Door middel van het inzetten opbrengstgericht passend onderwijs, kunnen we schoolambities en groepsambities bepalen waarna we onze onderwijsplannen evalueren en eventueel aanpassen wanneer nodig. Hierbij wordt ook de betrokkenheid van de leerlingen meegenomen. We focussen ons op de middenmoot van de groep, waarbij we gaan intensiveren, verdiepen of verrijken passend bij de

	<p>onderwijsbehoefte van de groep. Daarnaast hebben we extra aandacht voor de leerlingen die extra uitdaging of ondersteuning nodig hebben.</p> <p>Vanaf groep 3 worden er CITO's afgenomen. Deze toetsen geven de leerkracht en de school informatie welke ondersteuning gewenst is in de groep, bij een groepje leerlingen of bij een individuele leerling.</p>
Extra ondersteuning Onderwijs	
Wie ondersteunt?	Uitleg
<p>Leerkracht in zorgniveau 3 en 4</p> <p>Denk hierbij bijvoorbeeld aan:</p> <p>Intern begeleider</p> <p>Contactpersoon team begeleiding,</p> <p>Contactpersoon van de GGD</p> <p>Dyslexiebehandelaar</p>	<p>Zorgniveau 3: de leerkracht geeft in overleg met intern begeleider, interne deskundigen en/of externe deskundigen extra zorg aan een leerling. Op basis van samen verzamelde toetsgegevens wordt er een groeiplan opgesteld waarbij de leerling betrokken wordt.</p> <p>Zorgniveau 4: de leerkracht geeft na consultatie interne en externe deskundigen een begeleidingstraject dat omschreven staat in een groeiplan of een ontwikkelingsperspectief. De leerkracht geeft speciale zorg aan de leerling. Bij beide zorgniveaus worden de ouders nauw betrokken.</p>
Interne begeleiding	De interne begeleiding is de spil tussen leerkracht, interne en externe deskundigen. De interne begeleiding ondersteunt bij het opstellen van een HGPD-cyclus, groeiplan of ontwikkelingsperspectief.
Contactpersoon Team Begeleiding	Wordt als sparringpartner betrokken of wordt geconsulteerd bij handelingsverlegenheid school.
Contactpersoon GGD en Dorpsteam Boekel	Wordt als sparringpartner betrokken of wordt geconsulteerd bij handelingsverlegenheid. De GGD wordt ingeschakeld als de ouders een hulpvraag hebben. Deze contactpersoon kan de ouders, wanneer gewenst, de ouders doorverwijzen naar het Dorpsteam Boekel voor meer specialistische zorg.
Deskundigen Team Begeleiding	<p>Onderzoek intelligentie</p> <p>Onderzoek executieve functies</p> <p>Coaching intern begeleider en leerkracht</p> <p>Advisering in aanbod leerstof</p> <p>Ondersteuning verbetertraject rekenen (schooljaar 2022-2023)</p>
Ambulant begeleider SSOE	Geeft tips en adviezen aan de leerkracht.
Opdidakt	Onderzoek naar dyslexie en behandeling van de leerling op school.
Taalklas Boekel	Begeleiding nieuwkomers door NT-specialist. Deze specialist ondersteunt de leerkracht bij het opzetten van een plan in de groep.
Logopedie	We werken nauw samen met een betrokken logopedist. Adviezen nemen we mee in ons onderwijs.
Wat ondersteunt?	Uitleg
Dyslexieprotocol	Protocol waarin de stappen van signalering tot aan mogelijke uiteindelijke behandeling beschreven staat.
Plan van aanpak	<p>Ondersteuningsniveau 2: vijfveldenformulier</p> <p>Ondersteuningsniveau 3: HGPD-cyclus</p> <p>Ondersteuningsniveau 4: groeiplan of OPP</p>

Kindgesprekken	De leerling wordt in gesprek meegenomen in 'wat gaat goed - wat gaat niet zo goed - wat zou je willen'. De leerkracht stelt samen met de leerling doelen waarbij acties worden beschreven. Dit doen we in MijnRapportfolio. Door middel van de meters kan de leerling aangeven waar hij/zij staat aan het begin, gedurende en aan het einde van een interventie.
Orthotheek	Wanneer er extra oefenstof gewenst is en/of extra hulpmiddelen ingezet moeten worden (tafelkaart, spellingspiekboekje, auditieve ondersteuning etc.), wordt er gebruik gemaakt van de orthotheek die op school aanwezig is.
Basis en extra ondersteuning Onderwijs – Ambities van het kindcentrum	
Onderwijsplan rekenen	Onderwijsplan Rekenen opstellen
Onderwijsplan Begrijpend lezen met aandacht voor woordenschat	Onderwijsplan Begrijpend lezen met aandacht voor woordenschat opstellen.
Verrijgingsklas Kindpark	Sinds dit schooljaar hebben we een Verrijgingsklas op ons Kindpark waar leerlingen extra uitdaging kunnen krijgen.
Grenzen aan ondersteuning Opvang en onderwijs m.b.t. leer en ontwikkelingsondersteuning	
Voorbeelden van grenzen gericht op: <i>Ontwikkelingsvoorsprong, ontwikkelingsachterstand, meerdere aparte leerlijnen, onderwijstijd, onderwijsaanbod, individuele aansturing en begeleiding, afhankelijkheid van volwassenen.</i>	
In de volgende situaties kunnen wij geen passend opvang/onderwijs meer bieden en treed hiermee zorgniveau 5 in werking: <ul style="list-style-type: none"> - Het welbevinden van het kind structureel in gedrang komt - De leerontwikkeling/leerrendement niet passend is bij het IQ van het kind, minimale uitstroom moet niveau E6 zijn. - Het kind op meer dan 1 vakgebied een aparte leerlijn nodig heeft. - Wanneer organiseren van de interventies voor het individuele kind bovenmatig groot is, waardoor de begeleiding van de hele groep in het gedrang komt. 	

Fysieke en medische ondersteuning

Ondersteuning met betrekking tot gehoor, zicht en motoriek.

Ondersteuningsaanbod voorbeelden:

Fysiotherapeut, sensomotorisch therapeut, samenwerking SSOE, Viso aanbod, solo apparatuur, specifiek gebouwelijke aanpassing, enz.

Basisondersteuning Opvang	
Wie ondersteunt?	Uitleg
Samenwerking met fysiotherapie, ergotherapie, consultatiebureau	Adviezen vanuit therapie wordt toegepast bij het begeleiden van het kind. Zo ook evt. hulpmiddelen die het kind nodig heeft. Er vinden daarvoor afstemming overleggen plaats.
Wat ondersteunt?	Uitleg
Medicatie	De pedagogisch medewerkers geven in nader te bepalen gevallen, na duidelijke instructie verzorgd door de ouders en met toestemming van de ouders, medicatie aan het kind. De ouders blijven verantwoordelijk.
Extra ondersteuning Opvang	
Wie ondersteunt?	Uitleg
Ambulante begeleiding SSOE	Na observatie/onderzoek wordt een plan van aanpak opgesteld
Ambulante begeleiding LWOE	Na observatie/onderzoek wordt een plan van aanpak opgesteld
Ambulante begeleiding Taalbrug	Na observatie/onderzoek wordt een plan van aanpak opgesteld
Ambulante begeleiding Uniek	Na observatie/onderzoek wordt een plan van aanpak opgesteld
Basis en externe ondersteuning Opvang – Ambities van het kindcentrum	
x	x
Basisondersteuning Onderwijs	
Wie ondersteunt?	Uitleg
Samenwerking met fysiotherapie, ergotherapie, consultatiebureau	Adviezen vanuit therapie wordt toegepast bij het begeleiden van het kind. Zo ook evt. hulpmiddelen die de leerling nodig heeft. Er vinden daarvoor overleg plaats. Als eerste met de ouders, maar dit kan uitgebreid worden met overleg tussen leerkracht-ouder-therapeut.
Wat ondersteunt?	Uitleg
Overzichtlijst en protocol bij allergie	De ouders maken voor een overzicht voor de leerkracht in wat het kind niet mag hebben. Ook wordt het protocol besproken dat de ouders inzetten mocht er sprake zijn van een allergische aanval. De ouders zorgen voor vervangende traktaties voor de leerling op school.
Medicatie	De leerkrachten geven na duidelijke instructie, verzorgd door de ouders en met toestemming van de ouders, medicatie aan de leerling. De ouders blijven verantwoordelijk.

Denk bijvoorbeeld aan Ritalin, neusspray bij epilepsie, insuline etc.	
Vergroten lesmateriaal	Bij visusproblematiek kan lesmateriaal vergroot worden.
Inzet Solo-apparatuur	De ouders zorgen voor gebruikersinformatie voor de leerkracht.
Extra ondersteuning Onderwijs	
Wie ondersteunt?	Uitleg
Fysiotherapie	Adviezen vanuit therapie wordt toegepast bij het begeleiden van de leerling op school. Zo ook evt. hulpmiddelen die de leerling nodig heeft. Er vindt daarvoor overleg plaats met ouders en wanneer gewenst met de fysiotherapeut.
Logopedie	Adviezen vanuit therapie wordt toegepast bij het begeleiden van de leerling op school. Zo ook evt. hulpmiddelen die de leerling nodig heeft. Er vindt daarvoor overleg plaats met ouders en wanneer gewenst met de fysiotherapeut.
Ergotherapie	Adviezen vanuit therapie wordt toegepast bij het begeleiden van de leerling op school. Zo ook evt. hulpmiddelen die de leerling nodig heeft. Er vindt daarvoor overleg plaats met ouders en wanneer gewenst met de fysiotherapeut.
Ambulante begeleiding SSOE	Na observatie/onderzoek wordt een plan van aanpak opgesteld
Ambulante begeleiding LWOE	Na observatie/onderzoek wordt een plan van aanpak opgesteld
Ambulante begeleiding Taalbrug	Na observatie/onderzoek wordt een plan van aanpak opgesteld
Wat ondersteunt?	Uitleg
Inzet hulpmiddelen	Indien nodig worden hulpmiddelen ingezet, zoals solo-apparatuur, aangepast meubilair, extra middelen voor kinderen met visusproblemen etc.
Basis en extra ondersteuning Onderwijs – Ambities van het kindcentrum	
Verkennen mogelijkheden	We staan open voor het 'onbekende'. Samenwerking en kansen zoeken behoort tot de mogelijkheden.
Grenzen aan ondersteuning Opvang en onderwijs m.b.t. fysieke en medische ondersteuning	
Voorbeelden van grenzen gericht op:	
<i>Ondersteuningsgrens in verzorgen en behandelen, ontwikkelingsbelasting door fysieke en medische ontwikkeling, inzet extra ondersteuning.</i>	
Wanneer het welbevinden en de veiligheid van een kind en/of de groep structureel in het gedrang komt of er (complexe) medische handelingen* verricht moeten worden vanwege fysieke en medische problematieken en er geen verbetering optreedt na interventies, kunnen wij geen passend opvang/onderwijs meer bieden. Hiermee gaat zorgniveau 5 in werking.	
* Medische handeling die verricht moet worden door onze medewerkers waarbij niet of foutief handelen tot nadelige gevolgen kan leiden bij het kind.	

Zelfstandigheid en Zelfredzaamheid ondersteuning

Ondersteuning met betrekking tot zelfstandigheid, zelfredzaamheid, zelfstandig werken, structureren, inzicht en concentratie.

Ondersteuningsaanbod voorbeelden:

Dagritme, werkplekken, picto's, koptelefoon, wiebelkussen, kauwketting, visuele ondersteuning, aanpak werkhouding, aanpak jonge kind, enz.

Basisondersteuning Opvang	
Wie ondersteunt?	Uitleg
Pedagogisch coach	Medewerker vanuit GOO met opleiding en de benodigde expertise om collega's te begeleiden en te coachen.
Wat ondersteunt?	Uitleg
x	x
Extra ondersteuning Opvang	
IB-er van school Indien nodig Pedagogisch coach of collega vanuit Expertise centrum	Afhankelijk van vraag wat er nodig is. Bij zorg om kind is de IB-er daarvoor door de pedagogisch coach te benaderen
Basis en externe ondersteuning Opvang – Ambities van het kindcentrum	
x	x
Basisondersteuning Onderwijs	
De leerlingenzorg is een schoolse aangelegenheid. Dit valt onder de verantwoordelijkheid van het hele team. Het geven van onderwijs en waar nodig extra zorg, gebeurt volgens een vaste procedure. We maken gebruik van de 5 fasen van zorg, de zogeheten 5 zorgniveaus. Zorgniveau 1 t/m 4 vindt plaats op school, zorgniveau 5 bestaat uit verwijzing.	
Wie ondersteunt?	Uitleg
Leerkracht in zorgniveau 1 en 2	Zorgniveau 1 en 2 De leerkracht ondersteunt de groep, een groepje leerlingen of een individuele leerling met betrekking tot zelfstandigheid en zelfredzaamheid. De leerkracht ondersteunt bij plannen, structureren en met als doel dat de leerling dit zelfstandig kan uitvoeren. Bij het zelfstandig werken in de groep, reflecteert de leerkracht met de leerlingen hoe het werken is gegaan en bespreekt met de groep wat gewenst is voor een volgend moment. De leerlingen hebben een actieve rol in deze reflectie.
Wat ondersteunt?	Uitleg

Jeelo	Jeelo staat voor 'Je eigen leeromgeving'. We hebben geen methode meer voor aardrijkskunde, geschiedenis, natuuronderwijs en verkeer. Door samenhang in de leerstof aan te brengen en de maatschappij daarbij te betrekken, leren de leerlingen verbanden leggen tussen wat ze leren op school en de wereld om zich heen. Binnen Jeelo bestaat 1 van de kernprincipes uit eigenaarschap. Leerlingen krijgen de ruimte en de stimulans om zelf regie te nemen om zich persoonlijk te ontwikkelen. Belangrijk daarbij is dat de leerling continu zicht heeft op wat hij kan, wat hij nog moet en wil leren en waar en met wie hij kan leren. Jeelo is ontwikkelingsgericht en bevordert de zelfstandigheid en de zelfredzaamheid.
Eigen werkplek	De school is zo ingericht dat de leerlingen keuzes kunnen maken in waar ze de leerstof verwerken. De inrichting bevordert het zelfstandig werken.
Kindgesprekken	Het kind wordt in gesprek meegenomen in 'wat gaat goed - wat gaat niet zo goed - wat zou je willen'. De leerkracht stelt samen met de leerling doelen waarbij acties worden beschreven. Dit doen we in MijnRapportfolio. Door middel van de meters kan de leerling aangeven waar hij/zij staat aan het begin, gedurende en aan het einde van een interventie.
Interne begeleiding	De intern begeleider heeft 2 keer per jaar een groepsbespreking en leerlingbespreking met de leerkracht. Tussentijds is de IB'er beschikbaar. Tijdens die momenten wordt zorg van de leerkracht gedeeld met de intern begeleider. De leerkracht en de intern begeleider bepalen samen welke vervolgstap gewenst is. Dit kan op individueel niveau, groepsniveau en evt. schoolniveau.
Dagplanning	In elke groep is de dagplanning zichtbaar
OPA-strategie	Ortho-pedagogische afstemming (OPA): de instructie van de leerkracht wordt afgestemd op de emoties en denken van de leerling.
Voorspelbaarheid en plannen	Pictogrammen, stappenplannen, timetimer etc.
Gebruik van sensorische hulpmiddelen	Koptelefoon, wiebelkussen, tangle, kantoortje etc.
Extra ondersteuning Onderwijs	
Wie ondersteunt?	Uitleg
Leerkracht in zorgniveau 3 en 4 Denk hierbij bijvoorbeeld aan: Intern begeleider Contactpersoon team begeleiding Contactpersoon van de GGD	Zorgniveau 3: de leerkracht geeft in overleg met intern begeleider, interne deskundigen en/of externe deskundigen extra zorg aan een leerling. Op basis van samen verzamelde gegevens wordt er een plan van aanpak opgesteld waarbij de leerling betrokken wordt. Dit wordt beschreven in het HGPD-formulier of het groeiplan van de leerling. Zorgniveau 4: de leerkracht geeft na consultatie interne en externe deskundigen een begeleidingstraject dat omschreven staat in het groeiplan of ontwikkelingsperspectief. De leerkracht geeft speciale zorg aan de leerling. Bij beide zorgniveaus worden de ouders nauw betrokken.

Interne begeleiding	De interne begeleiding is de spil tussen leerkracht, interne en externe deskundigen. De interne begeleiding ondersteunt bij het opstellen van een HGPD-cyclus, groeiplan of ontwikkelingsperspectief.
Contactpersoon Team Begeleiding	Wordt als sparringpartner betrokken of wordt geconsulteerd bij handelingsverlegenheid school.
Contactpersoon GGD en Dorpsteam Boekel	Wordt als sparringpartner betrokken of wordt geconsulteerd bij handelingsverlegenheid. De GGD wordt ingeschakeld als de ouders een hulpvraag hebben. Deze contactpersoon kan de ouders, wanneer gewenst, de ouders doorverwijzen naar het Dorpsteam Boekel voor meer specialistische zorg.
Deskundigen Team Begeleiding	Onderzoek executieve functies Coaching intern begeleider en leerkracht
Ambulante begeleiding SSOE	Als sparringpartner
Wat ondersteunt?	Uitleg
x	X
Basis en extra ondersteuning Onderwijs – Ambities van het kindcentrum	
Executieve functies	De wens van het team is om meer informatie te krijgen over executieve functies.
Grenzen aan ondersteuning Opvang en onderwijs m.b.t. zelfstandigheid en zelfredzaamheid ondersteuning	
<i>Voorbeelden van grenzen gericht op: Zelfstandigheid, zelfredzaamheid, zelfstandig werken, structureren, inzicht, concentratie, afhankelijkheid van volwassenen.</i>	
Wanneer het welbevinden en de veiligheid van een kind en/of de groep structureel in het gedrang komt en er geen verbetering optreedt na interventies kunnen wij geen passend opvang/onderwijs meer bieden. Hiermee gaat zorgniveau 5 in werking.	